

**CYMDEITHAS  
FFERYLLOL  
FRENHINOL**



Royal College of  
General Practitioners  
Coleg Brenhinol  
Meddygon Teulu

# **Gwaith Tîm Amlddisgyblaethol o fewn Lleoliadau Ymarfer Cyffredinol**

Sut i'w hybu i weithio'n ymarferol

Ardystiwyd gan:



Coleg Brenhinol y Therapyddion Galwedigaethol  
Royal College of Occupational Therapists



# Rhagair



## DR MAIR HOPKIN

Cyd-Gadeirydd, Coleg Brenhinol Meddygon Teulu Cymru



## DR PETER SAUL

Cyd-Gadeirydd, Coleg Brenhinol Meddygon Teulu Cymru



## SUZANNE SCOTT-THOMAS

Cadeirydd, Cymdeithas Fferyllol Frenhinol yng Nghymru

Wrth i'r galwadau ar wasanaethau meddyg teulu ddwysau a dod yn fwyfwy cymhleth, mae'n amlwg bod dyfodol gofal cleifion o ansawdd uchel yn dibynnu ar ddefnyddio sgiliau a phrofiadau ystod eang o weithwyr iechyd proffesiynol.

Mae sefydlu'r amodau cywir er mwyn i wahanol weithwyr iechyd proffesiynol weithio gyda'i gilydd yn hanfodol i ddarparu gwasanaethau practis cyffredinol cynhwysfawr sydd wir yn rhoi'r claf wrth galon eu gofal. Fodd bynnag, ni fydd yn ddigon i roi nifer o wahanol weithwyr iechyd proffesiynol o dan yr un to neu mewn tîm a gobeithio y gallant weithio gyda'i gilydd fel grŵp unedig. Mae hyn yn gofyn am ystyriaeth ofalus a gweithredu pwrpasol i alfanu diwylliant o gydweithredu arferol a pharch at yr holl weithwyr iechyd proffesiynol sy'n gweithio mewn lleoliad practis cyffredinol.

Bydd llwyddiant timau amlddisgyblaeth (MDT) o fewn lleoliad practis cyffredinol yn dibynnu nid yn unig ar y seilwaith cywir, cymwysedau proffesiynol, strwythurau a phrosesau, ond hefyd ar adeiladu perthnasau proffesiynol a dealltwriaeth o'r proffesiynau sy'n gweithio gyda'i gilydd i ddarparu gofal. Yn y pen draw, diwylliant fydd y grym y tu ôl i lwyddiant y model yng Nghymru.

Yn cydnabod hyn, ymunodd Coleg Brenhinol Meddygon Teulu Cymru

a Chymdeithas Fferyllol Frenhinol Cymru i hwyluso trafodaeth gyda chynrychiolwyr o broffesiynau ar draws y sector iechyd i drafod sut y gellid datblygu a chynnal gwaith MDT llwyddiannus mewn lleoliadau practis cyffredinol. Mae'r adnodd hwn wedi'i lywio gan y trafodaethau hynny. Mae'n tynnu sylw at y gwerthoedd a'r ymddygiadau craidd sy'n helpu i greu tîm llwyddiannus, y cyfleoedd y gall gweithio amlddisgyblaethol eu cynnig a'r heriau y mae'n rhaid eu goresgyn.

Yn ystod y cyfnod hwn o drawsnewid sylweddol o ofal sylfaenol yng Nghymru, ein gobaith yw y bydd yr adnodd hon yn ddefnyddiol ar gyfer deall a datblygu dynameg MDT o fewn practis cyffredinol. Ein nod wrth ddod â'r gwahanol broffesiynau ynghyd, yw cyfrannu'n weithredol at ddatblygu MDT cryf a all ddarparu gofal diogel ac effeithiol yng Nghymru.

Rydym yn ddiolchgar iawn i'r colegau brenhinol a'r cyrff proffesiynol a gyfrannodd eu barn a'u profiadau i'r cysyniadau a amlinellir yn yr adnodd hwn. Rydym yn mawr obeithio y bydd yn cefnogi'r holl weithwyr iechyd proffesiynol sy'n gweithio neu'n bwriadu gweithio yn y dirwedd amlddisgyblaethol esblygol mewn practis cyffredinol yng Nghymru.

# Ynglŷn â'r adnodd hwn

Datblygwyd yr adnodd hwn i dynnu sylw at ddeinameg amlddisgyblaethol (MDT) sy'n gweithio mewn lleoliad practis cyffredinol. Mae'n cyfleu meddyliau a mewnwelediad gweithwyr o ddisgybleithau gwahannol sydd eisoes yn gweithio mewn sefydladau ymarfer cyffredinol. Mae'n adnodd a ddatblygwyd gan weithwyr proffesiynol, ar gyfer gweithwyr proffesiynol. Eu nod yw cefnogi datblygiad dulliau MDT mewn lleoliadau practis cyffredinol a chyfrannu at y rhaglen trawsnewid gofal sylfaenol yng Nghymru.

Gwerth yr adnodd hwn yw cefnogi MDTs i addasu i'r amgylchiadau penodol y maent yn gweithredu ynddynt. Yn hytrach na chanllaw cynhwysfawr, mae'n fan cychwyn, sy'n mynd i'r afael â'r ffactorau dynol a diwylliannol sydd mor bwysig ar gyfer datblygu timau effeithiol.

## Nodau

### **Mewn lleoliad practis cyffredinol, nod yr adnodd hwn yw:**

- Rhoi mewnwelediad i weithwyr iechyd proffesiynol i'r materion ymarferol a diwylliannol sy'n sail i waith MDT llwyddiannus
- Cefnogi sgysiau rhwng gweithwyr iechyd proffesiynol wrth ddiffinio rolau, cyfrifoldebau a disgwiliadau ar draws y tîm amlddisgyblaethol
- Bod yn ganolbwynt ar gyfer datblygu ymddygiadau MDT
- Ychwanegu gwerth at y rhaglen trawsnewid gofal sylfaenol trwy fynd i'r afael â ffactorau dynol a diwylliannol o weithio mewn MDT

## Cynulleidfa

### **Datblygwyd yr adnodd hwn gan weithwyr iechyd proffesiynol ar gyfer gweithwyr iechyd proffesiynol. Mae wedi'i anelu at:**

- Meddygon teulu a'r rhai sy'n gyfrifol mewn practis cyffredinol am adeiladu'r tîm amlddisgyblaethol
- Gweithwyr iechyd proffesiynol sydd eisoes yn gweithio mewn lleoliad meddyg teulu
- Gweithwyr iechyd proffesiynol sydd â diddordeb mewn trosglwyddo i leoliad meddyg teulu
- Rheolwyr y GIG sy'n gyfrifol am arwain y rhaglen trawsnewid gofal sylfaenol

## Defnyddio'r adnodd

### **Mae'r adnodd hwn yn rhoi cipolwg ar heriau ymarferol datblygu MDT effeithiol mewn lleoliad practis cyffredinol. Gellir defnyddio'r cysyniadau a gynhwysir yn yr adnodd hwn mewn gwahanol ffyrdd:**

- Fel cyfeirnod neu bwynt cyffwrdd gan bractis cyffredinol sy'n recriwtio ar gyfer rolau proffesiynol newydd i'w hychwanegu at eu tîm
- Cefnogi darpar aelodau o'r tîm meddyg teulu i symud o bosibl i rôl sy'n seiliedig ar bractis cyffredinol
- Cefnogi aelodau presennol a darpar aelodau o'r tîm practis cyffredinol i integreiddio i'r tîm.
- Fel offeryn ar gyfer dysgu a hunan-fyfyrio fel rhan o ddulliau ffurfiol o ddatblygu tîm mewn lleoliadau practis cyffredinol.

# 1

## Cefndir a chyd-destun strategol

Roedd cyhoeddi Cymru Iachach: Ein Cynllun Iechyd a Gofal Cymdeithasol yn arwydd o ymrwymiad o'r newydd Llywodraeth Cymru a GIG Cymru i drawsnewid y modd y darperir gwasanaethau iechyd a gofal cymdeithasol yng Nghymru. Mae'r goblygiadau a'r cyfleoedd ar gyfer gofal sylfaenol dros y degawd nesaf yn sylweddol. Bydd pwyslais cryf ar symud adnoddau i leoliadau gofal sylfaenol a chymunedol, ail-gydbwysu'r broses o ddarparu gwasanaethau rhwng gofal sylfaenol ac eilaidd a galluogi darparu gofal mor agos â phosibl i gartrefi pobl.

Mae gwaith strategol i drawsnewid y model gofal sylfaenol wedi hen ddechrau yng Nghymru. Sefydlwyd ffrydiau gwaith yn 2018 fel rhan o raglen drawsnewid genedlaethol i fynd i'r afael ag ystod o faterion gan gynnwys cyflogaeth, contractau, trefniadau llywodraethu, seilwaith digidol, hyfforddiant ac addysg a datblygu'r gweithlu. Mae'r materion hyn yn hanfodol wrth sefydlu'r amgylchedd a'r isadeiledd cywir i ofal sylfaenol ffynnu a darparu gofal

effeithiol sy'n canolbwyntio ar yr unigolyn dros y deng mlynedd nesaf.

Fel elfen graidd wrth ddarparu gofal sylfaenol, mae ymarfer cyffredinol eisoes wedi cymryd camau i wella'r modd y darperir gwasanaethau. Ledled Cymru mae timau practis cyffredinol wedi bod yn newid o ran niferoedd a chyfansoddiad, gyda mwy o ofal yn cael ei ddarparu gan MDT sy'n cynnwys meddygon teulu, nyrsys, fferyllwyr, parafeddygon, ffisiotherapyddion a therapyddion galwedigaethol i enwi ond ychydig. Mae'n annhebygol y bydd y llanw hwn o newid yn cael ei wrthdroi ac yn ddi-os bydd yn ennill momentwm i fynd i'r afael a'r gofynion cynyddol a heriol a roddir ar wasanaethau gofal iechyd.

Mae'r rhaglen trawsnewid gofal sylfaenol wedi cydnabod pwysigrwydd y tîm aml-ddisgyblaethol wrth wella mynediad at ofal sylfaenol a chymunedol. Mae cymariaethau rhyngwladol o fodolau gofal sylfaenol hefyd wedi nodi timau rhyngbroffesiynol fel cydran graidd o fodolau gofal sy'n anelu at ail-gydbwysu systemau gofal iechyd tuag at ofal sylfaenol yn hytrach na gofal eilaidd. Mae'n amlwg felly y bydd y model gofal aml-ddisgyblaethol yn parhau i ddatblygu yng Nghymru i ddiwallu anghenion newidiol y boblogaeth ac i sicrhau

cynaliadwyedd gwasanaethau yn y dyfodol.

I gydnabod pwysigrwydd cynyddol dulliau aml-broffesiynol o ofal mewn lleoliadau meddygon teulu, trefnodd Coleg Brenhinol Meddygon Teulu Cymru (RCGP) a Chymdeithas Fferyllol Frenhinol Cymru (RPS) weithdy, gan ymgysylltu â nifer o grwpiau proffesiynol sydd eisoes yn gweithio mewn ymarfer cyffredinol i fynd at wraidd y materion ymarferol o gydweithio fel rhan o dîm. Ysgogwyd y gweithdy hefyd drafodaeth ar bryderon cynyddol am y rhwystrau a'r heriau i ddatblygu perthnasoedd gwaith cryf rhwng gwahanol grwpiau proffesiynol sy'n gweithio mewn practis cyffredinol.

Helpodd y gweithdy i nodi themâu cyffredin a darparu lle i archwilio'r cyfleoedd y dylid eu coleddu i ddatblygu gwaith tîm cryf ac i ddarparu gwell mynediad i wasanaethau i gleifion. Mae canlyniadau'r gweithdy wedi llywio'r ddogfen hon.

# 2

## Adeiladu'r tîm amlddisgy- blaethol

Mae datblygu tîm wedi bod yn destun astudiaeth ac ymchwiliad trylwyr ers y 1960au. Mae corff rhyngwladol helaeth o lenyddiaeth ar gael ar adeiladu tîm ond mae archwilio'r cysyniadau hyn yn fanwl y tu hwnt i gwmpas y ddogfen hon. Yn ddiddorol, fodd bynnag, mae llawer o'r materion a godwyd yn y gweithdy aml-broffesiynol yn cyd-fynd â llawer o'r themâu allweddol a geir yn y llenyddiaeth. Ymhlith y rhain mae nodweddion tîm effeithiol, pwysigrwydd 'tîmio' a gweithio mewn amgylchedd o ddiogelwch seicolegol. Gall dealltwriaeth bellach o'r cysyniadau hyn a datblygu hyfforddiant a chefnogaeth briodol fod yn hanfodol i ddatblygiad y tîm aml-ddisgyblaethol yn y dyfodol mewn practis cyffredinol a gofal sylfaenol. I gael rhagor o wybodaeth am y cysyniadau hyn, gweler y cyfeiriadau a restrir ar ddiwedd y ddogfen hon.

# 2.1

## Negeseuon allweddol

**Mae'r negeseuon allweddol y byddai gweithwyr iechedd proffesiynol sy'n gweithio mewn practis cyffredinol yn eu rhannu gyda'r rhai sy'n ystyried symud i'r amgylchedd hwn yn cynnwys:**

- Angen cymryd amser i gymryd rhan weithredol mewn cyfarfodydd tîm amlddisgyblaethol
- Rhannu gwybodaeth yn briodol a chydweithredu'n agored
- Sicrhau dealltwriaeth ac eglurder rôl i ychwanegu gwerth i'r tîm
- Dod yn ymwybodol o faterion llywodraethiant ac atebolrwydd
- Cymryd pob cyfle i ddysgu gan aelodau eraill o'r tîm ac i ymgymryd â hyfforddiant

# 2.2

## Cyfleoedd a heriau



Amlygodd adborth o'r gweithdy gred gref bod MDT sy'n gweithio mewn practis cyffredinol yn gwella ansawdd a mynediad at ofal i gleifion, yn ychwanegu gwerth at ddarparu gofal iechyd a bod ganddo fuddion system gyfan i'r GIG. Roedd eglurder rôl, disgwyliad a dealltwriaeth rolau'r gweithwyr proffesiynol eraill sy'n gweithio mewn practis cyffredinol yn themâu a ailadroddwyd trwy gydol sesiwn y gweithdy.

Fodd bynnag, nododd cynrychiolwyr y gweithdai fod yn rhaid mynd i'r afael â nifer o feysydd wrth adeiladu'r tîm aml-ddisgyblaethol mewn lleoliadau practis cyffredinol fel yr amlinellir ar dudalen 13:



### CYFLEON

- Adeiladu caspsiti a chynyddu mynediad claf i wasanaethau
- Darparu gofal o ansawdd uchel i gleifion
- Sicrhau bod claf yn gweld y gweithiwr proffesiynol iawn y tro cyntaf
- Sefydlu perthnasoedd gwaith newydd a gwella cyfathrebu rhwng gweithwyr iechyd proffesiynol
- Ymreolaeth i weithredu ac ymarfer
- Datblygu a defnyddio sgiliau ynghyd â dysgu ar y cyd ar draws y tîm aml-ddisgyblaethol
- Cefnogaeth a mentora cymheiriaid
- Datblygu sgiliau h.y. rhagnodi annibynnol
- Cynyddu ymwybyddiaeth o wahanol rolau proffesiynol ar draws y tîm

### HERIAU

- Cyflawni integreiddiad tîm
- Systemau TG priodol i ganiatáu rhannu gwybodaeth
- Diffyg eglurder rolau, cyfrifoldebau a chymwysedau proffesiynol yn y tîm
- Lefel y gefnogaeth sydd ar gael mewn meddygfeydd ar gyfer y tîm aml-ddisgyblaethol ac ar draws y clwstwr
- Ymwrthedd i newid o fewn y practis
- Datblygu hyder mewn rolau newydd
- Recriwtio a chadw er mwyn sicrhau sefydlogrwydd y tîm
- Ymgorffori model newydd o weithio mewn practis cyffredinol
- Disgwyliadau llwyth gwaith

# 2.3

## Gwerthoedd ac ymddygiadau

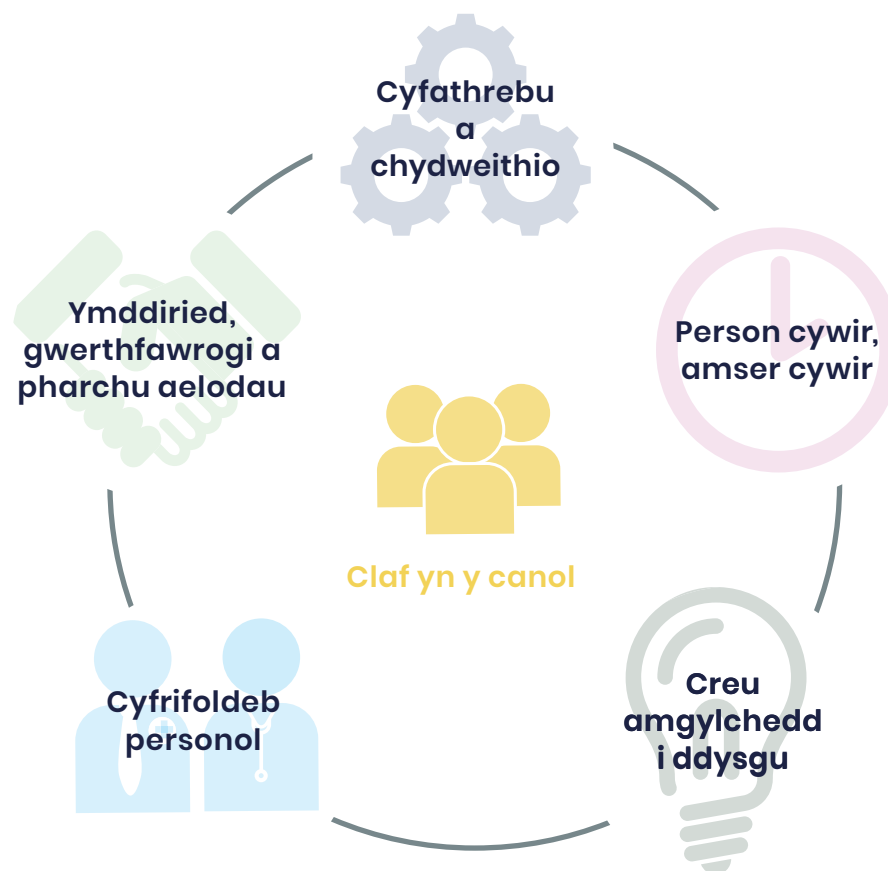
Mae creu MDT effeithiol mewn lleoliad practis cyffredinol yn dibynnu'n fawr ar egwyddorion datblygu unrhyw dim effeithiol; diwylliant a ffactorau dynol.

Mae sefydlu'r gwerthoedd a'r ymddygiadau craidd i'r MDT lynu wrthynt yn hanfodol i lwyddiant ac effeithiolrwydd y tîm. Rhaid i werthoedd ac ymddygiadau fod yn agored ac yn weladwy i bob aelod o'r tîm ac i gleifion er mwyn sicrhau llwyddiant. Mae pum gwerth craidd wrth galon creu dealltwriaeth gyffredin o rolau a pharch at ei gilydd ar draws y tîm aml-ddisgyblaethol.

Bydd ymgorffori'r gwerthoedd a'r ymddygiadau hyn mewn ymarfer cyffredinol bob dydd yn helpu i drawsnewid yr MDT. Bydd byw'r gwerthoedd a'r ymddygiadau hyn yn helpu i greu mwy o ymddiriedaeth a dealltwriaeth rhwng gweithwyr proffesiynol. Byddant yn sicrhau mwy o eglurder yn rolau'r gwahanol weithwyr proffesiynol ac yn sicrhau disgwyliadau clir o rolau'r tîm. Yn y pen draw, bydd y gwerthoedd a'r ymddygiadau yn gwella gofal claf trwy ddull tîm mwy cydlynol sy'n agored i her, dysgu, myfyrio a datblygu.



## Gwerthoedd craidd sy'n sail i waith MDT llwyddiannus mewn practis cyffredinol



# Gwerthoedd ac ymddygiadau craidd ar gyfer y tîm amlddisgyblaethol mewn lleoliad practis cyffredinol

## GWERTHOEDD

### CYFATHREBU A CHYDWEITHIO ER MWYN CYRRAEDD GOFAL PERSON-GANOLOG



- Gwrando'n weithredol
- Byddwch yn y presennol
- Rhoi cyfarfodydd amlddisgyblaethol yng nghanol y broses o wneud penderfyniadau
- Byddwch yn ostyngedig, ceisiwch farn holl aelodau'r tîm
- Creu a defnyddio iaith gyffredin y gall pawb eu ddeall

### YMDDIRIED A PHARCHU POB AELOD O'R TÎM AMLDDISGY-BLAETHOL



Cymerwch amser i ddeall rolau a galluoedd pob aelod o'r tîm

Dangos yr hyn y gall pob aelod ei wneud

Disodli hierarchaeth i greu gwell gwaith tîm

Darparu'r cyfleoedd ar gyfer hyfforddiant a mentoriaeth mewn rolau amlddisgyblaethol

Darparu goruchwyliaeth glinigol a chyfleoedd adborth

## YMDDYGIADAU

### PERSON CYWIR, AMSER CYWIR



- Cymryd diddordeb yn y person cyfan
- Gweithio o fewn cymwyseddau proffesiynol
- Cymryd dull 'darbodus' a chyfeirio materion pan fo'n briodol yn y lleoliad gofal sylfaenol neu at y trydydd sector neu wasanaethau eraill yn ôl yr angen
- Trin pawb yn deg a heb ragfarn

### CYMRYD CYFRIFOLDEB PERSONOL AC YMDRECHU I DDARPARU A GWELLA GOFAL O ANSAWDD UCHEL



- Gweithredu gyda gonestrwydd, didwylledd a pharch
- Gweithio o fewn cwmpas ymarfer proffesiynol a bod yn agored pan fydd risgiau
- Anelu at ragoriaeth ym mhob agwedd ar ymarfer (gan gynnwys cynnal cofrestriad proffesiynol)
- Cymryd perchnogaeth o benderfyniadau a bod yn barod i egluro a thrafod penderfyniadau gydag eraill

### CREU AWYRGYLCH DYSGU



- Nodi anghenion dysgu a gweithio gydag eraill yn y tîm i'w cyflawni
- Byddwch yn agored i newid
- Creu amgylchedd gwaith diogel lle gall pob aelod o'r tîm amlddisgyblaethol ddysgu gyda'i gilydd
- Defnyddio technegau myfyriol i ddeall a gwella cydweithredu a pherfformiad
- Ceisio mentora i sicrhau gofal o ansawdd uchel

Gellir defnyddio'r tabl hwn fel rhestr wirio reolaidd o'r gwerthoedd a'r ymddygiadau ar gyfer gweithio mewn tîm amlddisgyblaethol yn effeithiol.



# Llwyddiannau gweithio MDT\*

## Heriau\*

## Negeseuon allweddol y dylai bobl bod yn ymwybodol ohonynt\*

# Pwyntiau dysgu i eraill\*

“Dod yn aelod hanfodol o dîm y practis a newid meddwl MDT i ffwrdd o'r model gofal traddodiadol”

“Gall pob aelod o'r tîm wneud yr hyn maen nhw'n ei wneud orau”

“Gall cleifion weld y gweithiwr iechyd proffesiynol mwyaf priodol ar gyfer eu problemau”

“Mwy o wybodaeth a pharch at rolau proffesiynol eraill”

“Sgiliau cywir, yr amser iawn, y tro cyntaf - yn hanfodol ar gyfer argyfyngau mewn gofal sylfaenol”

“Gallu defnyddio sgiliau a gwybodaeth broffesiynol i wella diogelwch cleifion”

“Nid oes unrhyw feddygfa yn gweithio yn yr un modd. Efallai na fydd yr hyn a all weithio mewn un practis yn gweithio mewn un arall

“Mae dod o hyd i le rydw i'n ffitio i mewn wedi bod yn anodd ac mae cael aelodau eraill o'r tîm i ddeall fy rôl wedi bod yn heriol”

“Gall cyfathrebu effeithiol gyda'r tîm trwy gofnodion cleifion a thrafodaethau helpu i symleiddio a datblygu negeseuon a chynghor cyson a roddir i gleifion”

“Byddwch yn glir am yr hyn rydych chi'n gyffyrddus yn ei wneud a pheidio â gwneud”

“Esboniwch yr hyn y gallwch chi ac na allwch ei wneud yn glir i'r tîm. Os yn bosibl, gwnewch yn siŵr bod arweinydd clinigol yn llofnodi eich disgrifiad swydd a'r hyn rydych chi'n hapus i'w wneud”

“Darganfyddwch bob amser pwy sy'n gwneud beth yn eich practis”

“Gwnewch yn siŵr bod eich rôl wedi'i diffinio'n glir - gall hyn newid dros amser ond mae cael rhywfaint o ffocws yn arbennig o bwysig ar y dechrau.”

“Sicrhewch fod gennych chi rywfaint o amser gwarchodedig gyda meddyg teulu neu feddygon teulu i drafod materion cleifion ac i rannu syniadau”

“Mae'n gromlin ddysgu wych ac rydw i wedi dysgu i gymryd un cam ar y tro”

“Mae yna deimlad o fod eisiau helpu ond dim digon o gapasiti i wneud hynny ar sawl achlysur”

“Mae sgiliau blaenoriaethu gwaith, gwneud penderfyniadau yn gyflymach a dirprwyo tasgau yn hanfodol ac mae angen amser arnynt i ddatblygu yn y tîm aml-ddisgyblaethol.”



\* Mae'r sylwadau hyn wedi'u tynnu o ganlyniadau arolwg cyn digwyddiad o'r gwahanol weithwyr proffesiynol a wnaeth mynychu'r gweithdy MDT

# 2.4

## Galluogwyr



Dynodwyd nifer o alluogwyr gan gyfranogwyr y gweithdy y mae'n rhaid iddynt fod ar waith i gefnogi gweithrediad effeithiol y tîm amlddisgyblaethol mewn practis cyffredinol. Disgrifir y rhain ar dudalen 19.

Roedd adnoddau'r tîm a'r goblygiadau ariannol ar gyfer datblygu a chynnal yr MDT hefyd yn themâu cyson ond mae'r materion hyn y tu allan i gwmpas y ddogfen hon.

### HWYLUSWYR SY'N OFYNNOL I'R TÎM AMLDDISGYBLAETHOL WEITHREDU

#### CYFATHREBU

Mae angen cytuno ar amlder, amseriadau a dulliau sut y bydd y tîm yn cyfathrebu, fel y gall y tîm weithredu a gwneud penderfyniadau yn effeithiol.

#### NEGODI

Rhaid cytuno'n glir ar y drafodaeth ar gwmpas y rôl, y llwyth gwaith, y disgwyladau ar gyfer cydweithio a'r canlyniadau disgwyliedig.

#### YMDDIRIEDAETH

Rhaid sefydlu a chynnal ymddiriedaeth rhyngpersonol rhwng aelodau tîm amlddisgyblaethol. Mae hyn hefyd yn gofyn am weithredu diriaethol a ffiniau diffiniedig, megis mynediad at gofnodion cleifion a'r gallu i rannu risgiau a phryderon yn agored

#### GWYBODAETH AM ROLAU

Mae angen diffinio cwmpas ymarfer a gwybod pryd y bydd cleifion yn cael eu cyfeirio at aelod o'r tîm. Mae gwybod pa aelod o'r tîm sydd â'r set sgiliau benodol sydd ei hangen yn hanfodol os yw'r tîm am weithredu'n effeithiol.

#### CYDLEOLI

Mae'n bwysig diffinio'r angen am gydleoli, sut a phryd y bydd timau'n cyfathrebu, a darparu cefnogaeth cymheiriaid (yng nghyd-destun defnydd cynyddol o dechnoleg).

#### YMWYBYDDIAETH Y CYHOEDD O'R TÎM

Er mwyn i'r MDT gofal sylfaenol fod yn llwyddiant, bydd angen codi ymwybyddiaeth i hyrwyddo'r tîm ac esbonio'r ffordd hon o weithio i'r cyhoedd. Bydd straeon cleifion a chanlyniadau profedig yn helpu i newid ymddygiad cleifion.

#### DEALL A MYNEDIAD

Yn anad dim, rhaid gwneud rôl y tîm amlddisgyblaethol yn hawdd i'w ddeall i gleifion ac aelodau'r tîm fel ei gilydd. Bydd mynediad cyflym i gleifion i'r aelod cywir o'r tîm yn helpu i atgyfnerthu buddion y tîm amlddisgyblaethol.

# 2.5

## Gwybodaeth am rolau

Ystyriwyd bod creu cyd-ddealltwriaeth o rolau'r gwahanol weithwyr proffesiynol sy'n gweithio o fewn practis cyffredinol yn hanfodol i ddatblygiad y tîm amlddisgyblaethol. Daeth y mater hwn i'r amlwg yn gyson fel rhywbeth pwysig i weithwyr iechyd proffesiynol. Trwy ddeall rolau pob aelod o'r tîm amlddisgyblaethol, gall y tîm a'u cleifion elwa ar lefelau uwch o ymddiriedaeth, didwylledd, atgyfeirio a defnyddio sgiliau priodol ar yr adeg iawn.

Amlinellir rolau a chyfrifoldebau'r gweithwyr iechyd proffesiynol allweddol sy'n gweithio mewn lleoliad meddyg teulu ar hyn o bryd isod. Gellir defnyddio hwn fel adnodd gan aelodau a darpar aelodau o'r tîm aml-ddisgyblaethol i wella dealltwriaeth o rolau proffesiynol a'u gwerth i ofal cleifion a'r tîm. I gael rhagor o wybodaeth am unrhyw un o'r rolau hyn, ewch i wefan Gofal Sylfaenol Un neu cyfeiriwch at y corff proffesiynol priodol.



## Rolau proffesiynol yn y tîm amlddisgyblaethol

### PROFFESIWN

#### MEDDYG TEULU

### ROLAU A CHYFRIFOLDEBAU

**Mae meddyg teulu yn gyffredinolwr arbenigol sydd wrth wraidd gweithio MDT. Mae meddygon teulu yn gweithio mewn amrywiaeth o leoliadau ac yn delio â phob agwedd ar feddyginiaeth o'r crud i'r bedd a'r cyfan y gall bywyd ei daflu rhyngddynt. Gall eu rôl gynnwys:**

- Ymgynghori â chleifion yn ymarferol ar y ffôn, ac yn y cartref
- Darparu gofal ataliol ac addysg iechyd i gleifion
- Trin salwch aciwt a chronig
- Gwneud a rheoli atgyfeiriadau i'r ysbyty
- Arwain wrth reoli argyfyngau yn y practis
- Goruchwyllo'r system gwynion ac ymgysylltu
- Goruchwyllo, addysgu a chynghori aelodau eraill o'r tîm ymarfer
- Rhagnodi, rheoli ail-ragnodi ac adolygu meddyginiaethau ar bresgripsiwn
- Cyhoeddi tystysgrifau achos marwolaeth a chysylltu â'r Crwner
- Addysgu, ymchwilio a datblygiad proffesiynol parhaus
- Arholiadau arbenigol
- Ysgrifennu llythyrau i gefnogi cleifion

## PROFFESIWN

## ROLAU A CHYFRIFOLDEBAU

- Rheoli a darparu imiwneiddiadau
- Adolygu canlyniadau labordy, radioleg a chanlyniadau eraill
- Gweithgaredd gwella ansawdd
- Cynnal archwiliad clinigol

## FFERYLLYDD YMARFER CYFFREDINOL

**Mae fferyllwyr o fewn meddygfeydd teulu yn gweithio fel rhan o'r MDT, trwy ganolbwytio ar bob agwedd o ofal cleifion sy'n cynnwys rheoli meddyginiaethau. Gallant weithio naill ai mewn maes clinigol arbenigol neu rôl fwy eang, a gall eu rôl gynnwys:**

- Rhoi cyngor a chefnogaeth yn uniongyrchol i gleifion ar ddefnydd priodol a diogel o feddyginiaethau a'r holl brosesau rheoli meddyginiaethau.
- Fel rhagnodydd annibynnol, yn rheoli meddyginiaethau o fewn eu cymhwysedd ar gyfer cleifion ag ystod o gyflyrau (o fân anhwylderau i salwch tymor hir).
- Cefnogi cleifion sydd yn mwy debygol o wynebu risg wrth ddefnyddio eu meddyginiaethau, i'w defnyddio'n ddiogel, gan gynnwys yr henoed, cleifion â chyflyrau lluosog neu anghenion amlgyffuriaeth.
- Cefnogi cleifion i reoli eu hiechyd eu hunain a'u cyflwr iechyd, trwy gyngor ar y defnydd o feddyginiaethau.
- Cyflwyno clinigau salwch tymor hir neu amlgyffuriaeth ac ochr yn ochr â rheoli prosesau meddyginiaethau a chefnogi cydweithwyr yn y practis cyffredinol.
- Canolbwytio ar faterion yn ymwneud â meddyginiaethau i leihau nifer y bobl sy'n cyflwyno

## PROFFESIWN

## ROLAU A CHYFRIFOLDEBAU

mewn adrannau damweiniau ac achosion brys â chymhlethdodau o'u meddyginiaethau.

- Gweithio gyda thechnegwyr fferyllol yn nhîm y practis cyffredinol i; optimeiddio systemau ail-ragnodi, sicrhau cofnodion meddyginiaethau cleifion cywir, cynnal archwiliadau meddyginiaethau, monitro ac adolygu cleifion, a gweithredu gwiriadau diogelwch rhagnodi yn unol â chanllawiau.

## NYRS PRACTIS

**Mae'r Nyrs Ymarfer yn darparu gofal uniongyrchol ac wedi'i gynllunio i gleifion o bob oed mewn meddygfeydd mewn amryw o leoliadau. Bydd Nyrs y practis yn cynnal ystod o asesiadau nyrsio ac yn darparu gofal a thriniaeth briodol ar y cyd â meddygon teulu neu'n annibynnol fel sy'n briodol ar gyfer yr angen, yn unol â pholisi a phrotocolau practis. Gweithio gydag unigolion, eu teuluoedd a'u gofalgwyr i nodi anghenion nyrsio; ymyriadau therapiwtig a gofal personol; gwybodaeth, addysg, cyngor ac eiriolaeth; a chefnogaeth gorfforol, emosiynol ac ysbrydol. Fel aelod o'r tîm amlddisgyblaethol, yn aml fel y cydlynnydd gofal, mae'r Nyrs Ymarfer yn darparu cyngor, cefnogaeth, gofal a thriniaeth, gan gynnwys ond heb fod yn gyfyngedig i:**

- Rheoli Sefyllfaoedd Brys
- Monitro Iechyd yn Therapiwtig
- Hybu Iechyd a Sgrinio a Samplu Iechyd
- Gofal Clust
- Rheoli Clwyfau

## PROFFESIWN

## ROLAU A CHYFRIFOLDEBAU

- Mân Lawfeddygaeth
- Imiwneiddio plant ac oedolion
- Iechyd Teithio
- Iechyd a Lles Meddwl
- Iechyd Dynion
- Iechyd Menywod
- Cynllunio Teulu ac Iechyd Rhywiol
- Gofalu am Gleifion â Chyflyrau Tymor Hir a Chronig

## NYRSYS ARDAL

**Mae Nyrsys Ardal (DNs) yn chwarae rhan hanfodol yn y tîm gofal iechyd sylfaenol. Maent yn ymweld â phobl yn eu cartrefi eu hunain neu mewn lleoliadau cymunedol eraill, gan ddarparu gofal cynyddol gymhleth i gleifion a chefnogi aelodau'r teulu. Mae DNs yn chwarae rhan hanfodol wrth atal derbyniadau i'r ysbyty a chadw cyn lleied â phosibl o aildderbyniadau. Gall rôl DNs hefyd gynnwys:**

- Asesiad o unigolion i ddarparu ystod eang o ofal mewn cartrefi a lleoliadau cymunedol.
- Gweithio gydag unigolion, eu teuluoedd a'u gofawyr i nodi anghenion nyrsio; ymyriadau therapiwtig a gofal personol; gwybodaeth, addysg, cyngor ac eiriolaeth; a chefnogaeth gorfforol, emosiynol ac ysbrydol.
- Yn aml fel Cydlynnydd gofal yn gweithio mewn partneriaeth â chleifion, eu perthnasau a gofawyr eraill, ac mewn cydweithrediad ag eraill fel aelodau o dîm amlddisgyblaethol, i ddarparu gofal a thriniaeth trwy salwch aciwt, heriau iechyd tymor hir a lluosog.
- Ystyriwch yr unigolyn cyfan a'i anghenion biolegol, seicolegol, cymdeithasol, diwylliannol neu ysbrydol.
- Hwrwyddo iechyd, iachâd, twf a datblygiad, ac atal

\* Mae yna ystod o rolau nyrsio eraill yn y lleoliad Ymarfer Cyffredinol, gan gynnwys Ymarferwyr Nyrsio Uwch (o fewn Ymarfer Cyffredinol a Lleoliad Cymunedol), Nyrsys Cymunedol, Nyrsys Cyflyrau Cronig, aelodau o Dimau Ymateb Cyflym a Gweithwyr Cymorth Gofal Iechyd. Maent i gyd yn defnyddio barn glinigol wrth ddarparu gofal cyfannol i alluogi pobl i wella, cynnal, neu adfer iechyd, i ymdopi â phroblemau iechyd, ac i gyflawni'r ansawdd bywyd gorau posibl beth bynnag fo'u clefyd neu eu hanabledd. (RCN Wales Primary Care & Community Nursing for a Healthier Wales).

## PROFFESIWN

## ROLAU A CHYFRIFOLDEBAU

afiechyd, salwch, anaf ac anabledd.

- Rheolaeth barhaus ar bobl â sawl cyflyrau tymor hir y mae nam ar eu symudedd;
- Grymuso pobl i gyflawni, cynnal neu adfer annibyniaeth.
- Lleihau trallod a dioddefaint, a galluogi deall ac ymdopi â chyflyrau, triniaethau a chanlyniadau
- Pan fydd marwolaeth yn anochel, helpu i gynnal yr ansawdd bywyd gorau posibl tan ei ddiwedd.
- Mae DNs yn aml yn arwain ac yn rheoli tîm i ddarparu gofal yn y cartref a'r gymuned

## FFISIOOTHERAPYDD

**Mae Ffisiotherapydd Cyswllt Cyntaf (FCP) yn defnyddio galluoedd ymarfer uwch fel y pwynt cyswllt cyntaf ar gyfer pobl â chyflyrau cyhyrsgerbydol (MSK) mewn gofal sylfaenol trwy roi cyngor arbenigol i gleifion pan fyddant yn ceisio cymorth am y tro cyntaf. Mae'r rhan fwyaf o FCPau yn cael eu cyflogi o fewn gwasanaethau MSK ac mae'n rhan o rôl ranedig - gyda'r ffisiotherapyddion practis uwch yn gweithio fel FCP mewn Ymarfer Cyffredinol am ran o'u gwaith a rhan o'u hwythnos fel rhan o wasanaethau MSK. Gall eu rôl gynnwys:**

- Ymgynghori ar faterion yn ymwneud â ffitrwydd i weithio
- Arbenigedd penodol sy'n helpu i leihau atgyfeiriadau MSK gofal eilaidd amhriodol
- Cyfeirio cleifion yn uniongyrchol am belydr-x, cael pigiadau a rhagnodi
- Rheoli achosion yn gynnar
- Atal dirywiad a lleihau amseroedd aros i gleifion

## PROFFESIWN

## ROLAU A CHYFRIFOLDEBAU

- Asesu, gwneud diagnosis a thrin cleifion ag ystod o gyflyrau gan gynnwys MSK, cyflyrau niwrolegol ac anadlol

## THERAPYDDION GALWEDIGAETHOL

**Mae therapyddion galwedigaethol yn darparu cefnogaeth ymarferol i rymuso pobl i hwyluso adferiad a goresgyn rhwystrau sy'n eu hatal rhag gwneud y gweithgareddau (neu'r galwedigaethau) sy'n bwysig iddynt. Mae ganddynt arbenigedd unigryw ac mae eu cwmpas ymarfer eang yn cefnogi'r tîm practis cyffredinol i ddatrys materion amrywiol sy'n ymwneud ag eiddilwch, iechyd meddwl a ffitrwydd i weithio. Gall eu rôl gynnwys:**

- Asesiad o'r unigolyn, ei amgylchedd a'i alwedigaethau
- Asesiad bio-seicogymdeithasol, gan fynd i'r afael â chryfderau a heriau, heriau amgylcheddol ac angen dybryd fel anallu i reoli gartref neu yn y gwaith.
- Ymyriadau i hwyluso'r ffit orau rhwng yr unigolyn, ei amgylchedd a'i her alwedigaethol bresennol fel anallu i reoli gweithgareddau bywyd bob dydd
- Ymyriadau sy'n canolbwyntio ar wella lefel sgiliau, adsefydlu, addasiadau i'r cartref neu'r gweithle, cefnogaeth hunanreoli
- Ar gyfer oedolion hŷn eiddil - defnyddio offer haenu risg, ymweliadau cartref, ymyriadau cyflym ar gyfer newidiadau i'r cartref, technegau ar gyfer cynnal gweithgareddau bywyd bob dydd, gosod offer cynorthwyol a chyfeirio at gefnogaeth gymunedol, cyswllt teulu / gofalwr.

## PROFFESIWN

## ROLAU A CHYFRIFOLDEBAU

- Ar gyfer iechyd meddwl - defnyddio actifadu ymddygiadol, dulliau CBT, rheoli pryder / straen, cydbwysedd galwedigaethau actif / anactif, cyngor ar ffordd o fyw diet / ysmegu, cynyddu galwedigaethau hamdden egnïol
- Ar gyfer cyngor galwedigaethol - asesu sefyllfa gwaith ac iechyd, strategaethau hunanreoli, awgrymiadau ar gyfer addasu'r gweithle gan ddefnyddio adroddiad iechyd a Gwaith AHP
- Ar gyfer rhagnodi cymdeithasol, ystyried nodau ystyrlon a mynd i'r afael â materion fel cyngor tai, cymorth dyled, cysylltiadau cwnsela, mynediad at adnoddau cymunedol i leihau unigrwydd a chynyddu cyfranogiad cymdeithasol.

PARAFEDDYG YN Y  
PRACTIS

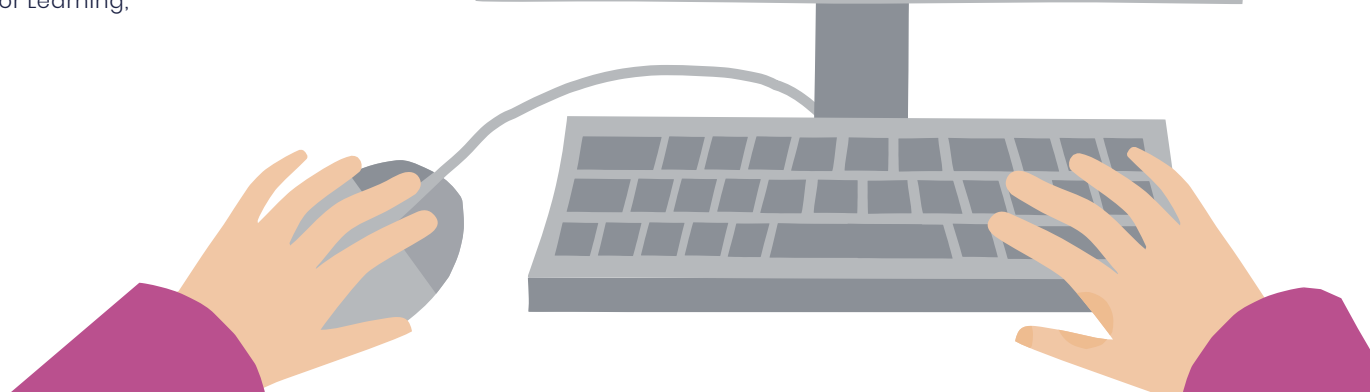
Gall parafeddygon sy'n gweithio mewn practis cyffredinol ymgymryd ag amrywiaeth o rolau. Byddant yn gallu gweld yr ystod o gleifion sy'n cyflwyno i bractis cyffredinol. Er bod angen mwy o oruchwyliaeth a chefnogaeth arnynt i ddechrau, bydd hyn yn lleihau wrth i'r parafeddyg dyfu mewn hyder, gwybodaeth, sgiliau a phrofiad. Gall eu rôl gynnwys:

- Asesu, archwilio a thrin cleifion o bob ystod oedran gydag amrywiaeth o gyflyrau cronig di-wahaniaeth a chronig
- Brysbennu cleifion
- Cynnal ymgynghoriadau ffôn
- Ymgymryd ag ymgynghoriadau wyneb yn wyneb
- Cynnal ymweliadau cartref
- Adolygu a gweithredu ar ganlyniadau labordy
- Cyfeirio at wasanaethau arbenigol neu ymchwiliadau penodol fel sy'n briodol
- Gweld cleifion yn cyflwyno gyda phroblemau aciwt neu frys (yr un diwrnod), yn ogystal â chynnig apwyntiadau arferol wedi'u harchebu ymlaen llaw.
- Mentora a goruchwyllo myfyrwyr o ystod o gefndiroedd iechyd a gofal cymdeithasol
- Rhedeg mân glinigau anafiadau neu salwch
- Rheoli cyflyrau cronig, gofal diwedd oes a mân lawdriniaethau
- Cymryd rhan mewn dylunio a gweithredu gwasanaeth
- Cymryd rhan mewn grwpiau cyfranogi cleifion
- Cymryd rhan mewn prosiectau addysg a gwella ansawdd a arweinir gan ymarfer
- Gweithredu fel arweinydd lleoliad clinigol myfyrwyr



# Ôl-nodion a darllen pellach

1. Llywodraeth Cymru (2018) Cymru Iachach: Cynllun Hirdymor ar gyfer Iechyd a Gofal Cymdeithasol, [https://llyw.cymru/cymru-iachach-cynllun-hirdymor-ar-gyfer-iechyd-gofal-cymdeithasol?\\_ga=2.52025706.27195758.1580727924-1276291253.1565017210](https://llyw.cymru/cymru-iachach-cynllun-hirdymor-ar-gyfer-iechyd-gofal-cymdeithasol?_ga=2.52025706.27195758.1580727924-1276291253.1565017210)
2. Rhaglen Strategol ar gyfer Gofal Sylfaenol (2018): <http://www.primarycareone.wales.nhs.uk/sitesplus/documents/1191/Strategic%20Programme%20for%20Primary%20Care.pdf>
3. Ford P, Harrison J, Thomas S, Quarrell C (2018) Multi-Professional roles within the Transforming Primary care Model in Wales <http://www.primarycareone.wales.nhs.uk/opendoc/331768>
4. Miller R, Weir C, Gulati S (2018) Critical Appraisal of the Pacesetter Programme: Scientific Report June 2018, University of Birmingham: <https://www.wales.nhs.uk/sitesplus/888/opendoc/327549>
5. Nancarrow SA, Booth A, Ariss S, Smith T Enderby P, Roots A (2013) Ten principles of good interdisciplinary team work, Human Resources for Health 2013, 11:19. <https://human-resources-health.biomedcentral.com/track/pdf/10.1186/1478-4491-11-19>
6. West, M, Borrill, CS, Carletta, J, Dawson, J, Garrod, S, Rees, A, Richards, A & Shapiro, D (2001), The effectiveness of health care teams in the National Health Service. University of Aston, Birmingham. <http://homepages.inf.ed.ac.uk/jeanc/DOH-final-report.pdf>
7. Amy Edmundson (2010) Teaming: How Organizations Learn, Innovate, and Compete in the Knowledge Economy
8. Amy Edmundson (2018) The Fearless Organization: Creating Psychological Safety in the Workplace for Learning, Innovation, and Growth





# I gael rhagor o wybodaeth am yr adnodd hwn, cysylltwch â:

## Cymdeithas Fferyllol Frenhinol Cymru

2 Ash Tree Court  
Parc Busnes Porth Caerdydd  
Pontprennau  
Caerdydd  
CF23 8RW

Ffôn: 02920 730310

E-bost: [Wales@rpharms.com](mailto:Wales@rpharms.com)

 @RPS\_Wales

## Coleg Brenhinol Meddygon Teulu

Llawr 4  
Adeiladau Cambrian  
Sgwâr Mount Stuart  
Bae Caerdydd  
Caerdydd  
CF10 5FL

Ffôn: 020 3188 7755

E-bost: [welshc@rcgp.org.uk](mailto:welshc@rcgp.org.uk)

 @RCGPWales